



İLKE POLİTİKA ÖNERİLERİ 1

EĞİTİMDE EŞİTSİZLİKLERİ AŞMAK

İLKE Yayın No: 189

Politika Önerileri: 1

Yazarlar

Selim Tiryakiol, Meryem Beyza Aydın, Kevser Rabia Mumcuođlu,
Zeynep Yalçintaş, Sena Topalođlu

Editör

Mehtap Nur Öksüz

Katkıda Bulunan

Büşra Tombak İlhan

Tasarım

Betül Berra Kurt, Seyfullah Bayram



İLKE Vakfı, toplumsal meselelerle ilgili bilgi, politika ve strateji üreten, karar alıcılara yol gösterecek arařtırmalar yapan ve gelecek için gerekli birikimin oluşmasına katkı sağlayan bir sivil toplum kuruluşudur.



EPAM, Türkiye’de eğitim alanının güçlenmesini sağlamak, eğitimde eşitliđin ve adaletin sağlanmasına katkı sunacak bir birikim oluşturmak amacıyla; ihtiyaç odaklı, kanita dayalı ve kapsayıcı çalışmalar yapar.

Adres: Aziz Mahmut Hüdayi Mah. Türbe Kapısı Sk. No: 13 Üsküdar/ İstanbul Telefon: +90 216 532 63 70 E-posta: epam@ilke.org.tr Web: ilke.org.tr

© Tüm hakları saklıdır. İLKE İlim Kültür Eğitim Vakfı’nın yazılı izni olmadan bu eserin hiçbir kısmı elektronik ya da mekanik yollarla çođaltılamaz. Yazıda belirtilen görüşler yazara aittir ve İLKE İlim Kültür Eğitim Vakfı’nı bağlayıcılığı yoktur.

İLKE POLİTİKA ÖNERİLERİ EĞİTİMDE EŞİTSİZLİKLERİ AŞMAK

Genel Bakış

Ülkelerdeki eşitsizlik, toplumda yaşayan bireyleri doğrudan andan itibaren hem doğrudan hem de dolaylı olarak etkileyen bir etmendir. Türkiye’de COVID-19 sonrası ortaya çıkan yeni sorunların yanında özellikle son yıllarda ekonomik dalgalanma sebebiyle daha da belirginleşen gelir dağılımı sorunu var olan gelir eşitsizliğine ciddi bir darbe vurmuştur. 2019 verilerine göre Türkiye, 0,4 Gini katsayısıyla OECD ülkeleri arasında en yüksek eşitsizlik düzeyine sahip ülkelerden birisi kabul edilebilir.

Ülke genelindeki gelir eşitsizliği eğitim alanındaki eşitsizlik ile de doğrudan ilişkilidir. Bunun yol açtığı problemlerden biri de çocukların kaliteli ve çeşitli eğitim kaynaklarına erişimi ile ilgilidir. Devlet okulları bazı eğitim alanlarında eksik kalmaktadır. Yüksek gelirli aileler çocuklarını daha çeşitli eğitim imkanları sağlayan özel eğitim kurumlarına yollamaktadır. Aynı zamanda bu aileler, okulların eksik kaldığı alanlarda özel ders ya da etüd merkezine yollamak gibi çeşitli imkanlarla çocukların eğitim alanındaki gelişimlerini destekleyebilmektedir. Bu kurumlarda daha fazla nitelik edinen (örn; ileri seviye yabancı dil eğitimi) çocukların ileride yüksek gelirli iş imkanlarına erişim ihtimalleri artmaktadır. Bu da sonraki nesillerde gelir dağılımını etkiletemekte ve eşitsizliğin devam etmesine sebep olmaktadır.

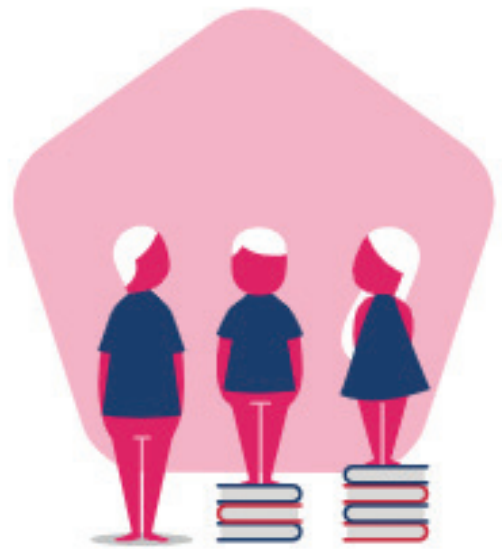
Eğitimde eşitsizliklerin oluşmasında etkili bir diğer faktör de ailelerin çocuklarının eğitimi için ayırabildikleri maddi sermayenin yanı sıra aktardıkları kültürel ve sosyal sermaye miktarıdır. Maddi sermaye öğrencilerin ekonomik refahını sağlarken kültürel ve sosyal sermayeler kimlik ve entelektüel anlamda gelişim göstermelerine imkan sağlamaktadır. Eğitimin modern yaşamda en önemli konum edinme araçlarından birisi olduğu dikkate alındığında bu eşitsizliklerin elde edilecek konum, gelir ve gücün de eşitsiz olmasında belirleyici olduğu görülebilir. Türkiye’nin her bölgesinin ekonomik, kültürel ve sosyal anlamda farklı gelişmişlik düzeyine sahip olması, eğitimde eşitsizliğin bölgelere göre de farklılık göstermesine yol açmaktadır.

Aynı zamanda, ekonomik dalgalanmalar ve enerji fiyatlarındaki artış eğitim kurumlarında birçok tasarruf tedbirinin uygulanmasına neden olmuştur. Örneğin, okul öncesi eğitim kurumlarında okul öncesi okullaşma oranını artırmaya yönelik politikalar gereği bütün öğrencilerin okula kabul edilmesi zorunluluğu getirilmiştir. Okul öncesi eğitim kurumlarında, gelir düzeyi düşük aileler için bazı maddi destekler oluşturulsa da maliyetteki artışlar sebebiyle personel giderleri, eğitim araç gereçleri, beslenme vb. temel ihtiyaçların karşılanmasında dahi zorluklar yaşanmaktadır.

Eđitimde eđitsizliđin kısır dng halinde seyrettiđi bařka bir kaynak ise okul trleri arasındaki farklılıktır. Bařarı seviyesi yksek bir lise kazanmıř olmak yksekđretime geiřte ciddi bir avantaj kazandırmaktadır. Mesleki eđitim veren liselerde ise durum tam tersidir. rneđin, fen lisesinde đrenim gren bir đrencinin bir yksekđretim programına yerleřmesi ile mesleki lisede đrenim gren bir lise talebesinden daha yksek ihtimale sahiptir. Dolayısıyla sosyoekonomik dzeyi yksek olan aileler çocuklarını nitelikli okulları kazanmaları iin zel eđitim kurumlarına ynlendirerek ayrıca takviye kurs, ett programlarına dahil ederek n sıralara yerleřtirmeyi hedeflemektedir. Ancak sosyoekonomik dzeyi dřk olan ailelerde bu imkanların kısıtlı olması çocukların geleceđi aısından engelleyici bir unsur olmaktadır.

Trkiye zelinde sosyokltrel ve sosyoekonomik eđitsizlikler eđitime dođrudan ve dolaylı olarak etki etmekte ve uygulanan eđitim politikaları bu kısır dngleri maalesef ki kıramamaktadır. Trkiye'nin her blgesi dřnldđnde blgesel geliřmiřlik dzeyleri ve avantajları da eđitim imkanının farklılařmasına neden olmaktadır. Aynı zamanda, yksekđretime geiřte lise trleri arasındaki farklılıklar ve eđitime devam đrencilerin cinsiyetleri de kadın ve erkeklerin eđitime katılımını gstermesi aısından gz nnde tutulması gereken faktrlerdendir.

Eđitimde eđitsizliklerin oluřmasında etkili bir diđer faktr de ailelerin çocuklarının eđitimleri iin ayırabildikleri maddi sermayenin yanı sıra aktardıkları kltrel ve sosyal sermaye miktarıdır.



Durum Tespiti

Eđitimde eđitsizlikleri bölgesel farklılıklar, özel/ devlet kurumları ve öğrencilerin cinsiyetleri açısından veriye dayalı olarak incelemek gerekmektedir. Bölgelerin ortalaması ile Türkiye'nin ortalaması kıyaslanarak genel bir tablo çizilecek olursa; okul öncesi 5 yaş grubunda Türkiye ortalaması altında kalan bölgeler Batı Anadolu ve Güneydođu Anadolu Bölgesi'dir. İlkokul kademesinde okullaşma oranlarına bakıldığında Orta Anadolu, Dođu Karadeniz, Kuzeydođu Anadolu, Orta Dođu Anadolu ve Güneydođu Anadolu Bölgesi Türkiye ortalamasının altındadır. Ortaöđretim kademesine bakıldığında ise Kuzeydođu Anadolu, Orta Dođu Anadolu ve Güneydođu Anadolu Bölgesi'nin de Türkiye ortalamasının altında olduđu görölmektedir. Sonuç olarak Güneydođu Anadolu Bölgesi tüm kademelerde Türkiye ortalamasının altında okullaşma oranına sahip olan bölge olmuştur.

Sosyoekonomik olarak dezavantajlı bölgelerde yaşayan öğrencilerin genel olarak akademik açıdan daha az başarılı olduđu görülebilmektedir. Bunu etkileyen faktörlerden biri de öğrencilerin sahip oldukları sosyal ve duygusal becerilerdir. Bu becerilerin öğrencilerin davranış problemlerini azaltması, yeni

durumlara uyumlanma becerilerini artırmasının yanı sıra okulda öğrenme süreçlerini de kolaylaştırdığı görölmüştür. OECD'nin bu konuda Türkiye dahil birçok ülkede ilkokul ve lise çağından öğrencilerle yapmış olduđu araştırmanın en önemli bulgulardan birisi sosyoekonomik açıdan avantajlı öğrencilerin sosyal ve duygusal becerilerde daha yüksek puanlara sahip olmasıdır. Özellikle lise çağında farklı sosyoekonomik düzeyde yaşayan öğrencilerin arasındaki bu farkın daha da arttığı gözlemlenmiştir. Bu açıdan, sosyoekonomik açıdan dezavantajlı öğrencilerin sosyal ve duygusal becerilerinin gelişmesi konusunda desteklenmesi, okullar arası başarı farklarının azalmasına katkı sağlaması açısından kritik öneme sahiptir.

Eđitimde eđitsizlik bağlamında ele alınması gereken önemli bir diđer bir husus lise türlerine göre yükseköđretime yerleşme oranlarıdır. 2022 yılına ait bir yükseköđretim programına yerleşme oranları bu bağlamda incelenmelidir. Buna göre yükseköđretime en yüksek yerleşme oranlarına sahip olan liseler; fen liseleri (%86,38), özel fen liseleri, sosyal bilimler liseleri olarak sırasıyla birbirlerini takip etmektedir. En düşük yerleşme

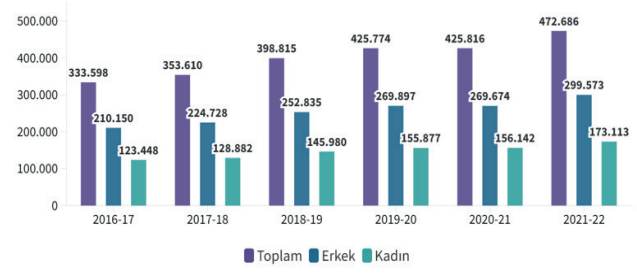
Yükseköđretime en yüksek yerleşme oranlarına sahip olan liseler; fen liseleri (%86,38), özel fen liseleri, sosyal bilimler liseleri olarak sırasıyla birbirlerini takip etmektedir.

oranına sahip olan lise kategorileri ile lise (%27,08), meslek liseleri ve imam hatip liseleri olmuştur. Bu tablodan hareketle lise türleri arasındaki dengesiz dağılımın eğitim eşitsizliğine katkısı görülmektedir. Sonuç olarak sosyoekonomik durumu yeterince iyi olmayan ailelerin çocukları nitelikli bir liseye yerleşememekte ve bunun sonucu olarak da bir yükseköğretim programına yerleşmekte zorluk çekmektedir.

Erken çocukluk eğitimine erişimi ülke geneline yaymak, farklı sosyoekonomik düzeydeki çocukların gelişimleri arasındaki farkı kapatmak ve eğitimdeki eşitsizliği azaltmak için bir başka önemli adımdır. Erken çocukluk eğitimi alan çocukların, ilkokula daha hazır başladığı ve derslerde daha iyi performans gösterdiği önceki araştırmalarda gözlemlenmiştir. Üstelik uzun dönemli araştırmalar, erken çocukluk eğitiminin uzun vadede ekonomik çıktıları olduğunu göstermiştir. Erken çocukluk eğitiminin alan çocukların yetişkinliklerinde %1,3 ila %3,5 oranında daha fazla maaş aldığı gözlemlenmiştir. Bu bulgular, erken çocukluk eğitimine eşit erişim imkanına sahip olmanın ileriki dönemde oluşabilecek daha büyük gelir eşitsizliğinin önüne geçmede başka önemli bir adım olduğunu göstermektedir.

Erken çocuklukta eğitim alan öğrenciler yetişkinliklerinde %1,3-3,5 oranında daha fazla maaş alıyor.

Grafik: Eğitim Seviyesine Göre Cinsiyet Oranları



Eğitimde cinsiyet oranlarının dağılımında göze çarpan farklılıkların ilkökul kademesinde düşüş gösterdiği gözlemlenmiştir. Ortaokul kademesindeki cinsiyet oranı nispeten diğer kademelere göre yüksek orana sahip ve yıllar içinde dalgalı bir seyir izlemektedir. Ortaöğretim ve yükseköğretim eğitim seviyelerinde de cinsiyet oranının yıllar itibariyle yükseldiği görülmektedir.

Aynı zamanda özel eğitim kurumlarındaki öğrencileri de ayrıca incelemek gerekir. Özel eğitim gereksinimi olan çocukların istatistiklerine bakıldığında özel eğitim kurumlarında öğrenim gören toplam öğrenci sayısının yıllar itibariyle arttığı gözlemlenmektedir. 2019-2020 ve 2020-2021 eğitim öğretim yıllarında ise kayda değer bir artışın yaşanmaması bu yılların salgın dönemine denk gelmesi ve bu dönemde eğitim öğretimin sektöre uğramasıyla açıklanabilir. Salgının hemen ardından 2021-2022 yılında özel eğitim öğrencilerinin eğitime katılım oranları incelendiğinde ise 472 bin ile bilinen en yüksek sayıya ulaşıldığı görülmüştür. Ancak 2021-2022 istatistiklerine bakıldığında bu öğrencilerin cinsiyet dağılımında bir eşitsizlik gözlemlenmektedir. Buradan hareketle yıllar geçtikçe özel eğitime ihtiyacı olan çocukların eğitim öğretim hayatına kazandırılmasında olumlu gelişmeler yaşandığını söylemek mümkündür. Ancak özel eğitime ihtiyacı olan çocukların cinsiyet ayrımı gözetmeksizin eğitim öğretim hayatına dahil edilmesi gerekmektedir.

Gündem 1

Eğitimde Bölgesel Eşitsizlikler

Teklif 1.

Okulların altyapı, teknolojik ve donanımlarının artırılması, yeterli derslik ortamının sağlanması gerekmektedir. Sınıf ortamlarının temel materyallerinin yanı sıra teknolojik altyapı, donanım ve internet gibi temel ihtiyaçlarının karşılanması gerekmektedir. Nitelikli eğitimcilerin bölgelere transfer edilmesinde karşılaşılan güçlük eğitim teknolojilerindeki imkanlar ile azaltılabilir. Milli Eğitim Bakanlığı bünyesinde bulunan Yenilik ve Eğitim Teknolojileri Genel Müdürlüğü, bölgesel dezavantajlı okullarda daha aktif rol oynamalıdır.

Teklif 2.

Eğitimde sosyokültürel birikimin oluşması için okullar birer sosyal ve kültürel kazanım ortamlarına çevrilmeli ve öğrenciler için birer cazibe merkezi haline getirilmelidir. Sosyal ve kültürel çalışmalar, eğitim hayatı ve günlük yaşam arasında bir köprü oluşturarak eğitimle kazanılan becerilerin pekiştirilmesine katkı sağlar. Bu bağlamda okullar bünyesinde yürütülen spor faaliyetlerine yönelik destekler artırılmalı, sanata ve bilime yönelik yarışmalar, aktiviteler çeşitlendirilmeli, okullarda ve okul çevrelerinde kütüphane sayılarının artırılması teşvik edilmelidir. Bu bağlamda Kültür ve Turizm Bakanlığı ve Sivil Toplum Kuruluşları ile işbirliği yapılarak kampanyalar hazırlanmalı ve bu kampanyalardan doğan imkaların tüm ülkedeki öğrencilere eşit bir şekilde ulaştırılması sağlanmalıdır.

Teklif 3.

Lise eğitim müfredatına öğrencilerin sosyal ve duygusal becerilerinin geliştirilmesi konusunda zorunlu bir ders eklenmelidir. Bu ders kapsamında öğrencilerin stresle başa çıkma, duygularını kontrol etme, öz-denetim, sorumluluk duygusu gibi becerileri geliştirilmelidir. Bu becerilerin geliştirilmesi, öğrencilerin akademik başarısının yükseltilmesinde ve farklı sosyoekonomik seviyede bulunan öğrenciler arasındaki akademik başarı farkının kapatılmasında önemli destekleyici bir faktördür. Bu ders, okullardaki PDR birimi aracılığı ile öğrencilere verilebilir. Bu konuda öncü olan Akademik, Sosyal ve Duygusal Öğrenme için İşbirliği (Collaboration of Academics for Social Emotional Learning (CASEL)) çeşitli eğitim modelleri sunmaktadır.

Gündem 2

Eğitimde Okullar Arasındaki Kalite Eşitsizliği

Teklif 1.

Eğitim kalitesini sürekli olarak takip etmek, gerekli eksiklikleri daha erkenden tespit etmek ve daha hızlı gelişmeler sağlamak için önemlidir. Bunun için Milli Eğitim Bakanlığı Din Eğitimi Genel Müdürlüğü gözetiminde Anadolu İmam Hatip Liseleri ve İmam Hatip Ortaokulları'nda nitelikli ve sürdürülebilir eğitim amacıyla geliştirilen "Kalite Takip Sistemi" benzeri eğitimde kaliteye yönelik incelemeler yapan, eksikleri takip eden, eşitsizliklere müdahale edilmesi için öneriler sunan "Eğitimde Kalite ve Eşitlik" temalı kurullar oluşturulabilir. Okullarda hangi derste daha düşük başarı gözlemleniyorsa o alandaki kalifiye öğretmen istihdamına ve ek öğrenim imkanlarına ağırlık verilebilir.

Teklif 2.

Meslek liseleri ve İmam Hatip liselerinin eğitim kalitesinin yükseköğretime en yüksek yerleşme oranlarına sahip olan Fen liseleri, Özel Fen liseleri, Sosyal Bilimler liselerinin eğitim kalitesine çıkarılması gerekmektedir. Bu liselerde kalifiye öğretmenlerin istihdamı artırılmalıdır. Bu okulların öğretim programlarının mesleki eğitimi güçlendirecek şekilde planlanmasının yanı sıra öğrencileri yükseköğretime teşvik edecek ve hazırlayacak şekilde düzenlenmesi gerekmektedir.

Teklif 3.

Meslek Liseleri ve İmam Hatip Liselerinde psikolojik rehberlik ve danışmanlık birimlerinin daha aktif rol oynamaları sağlanmalıdır. Öğrencilere yükseköğretime geçiş dönemlerinde daha çok teşvik ve yönlendirme yapabilmek için yönergeler hazırlanmalıdır. Böylelikle Meslek Liseleri ve İmam Hatip Liselerindeki öğrencilerin doğru yönlendirme ile birlikte yükseköğretime hazırlanma noktasında yükseköğretime en yüksek yerleşme oranına sahip diğer liselerdeki öğrenciler ile aralarındaki fırsat eşitliği sağlanmalıdır.

Gündem 3

Erken Çocukluk Eğitiminde Eşitsizlikler

Teklif 1.

Erken çocukluk eğitiminin Türkiye çapında zorunlu olması için gerekli imkanların sağlanması önemlidir. Erken çocukluk dönemi eğitimi; çocukların sosyal hayata adaptasyonları artması, ilkokulda okuma-yazma eğitimine hazır olunması, okul kültürüne alışılması gibi birçok faktörle yakından ilişkilidir. Bunun yanında erken çocukluk eğitimi çocukta var olabilecek bir gelişim problemine veya özel gereksinime erken müdahale imkanı da tanımaktadır. Bu sebeple erken çocukluk dönemi eğitiminin ülke genelinde eşitsizliklerinin giderilmesi, bu dönemdeki çocukların okula başlangıç sürecinde tutarlı bir akademik başarı düzeyi yakalayabilmeleri adına oldukça önemlidir.

Teklif 2.

Okul öncesi eğitimde fırsat eşitliği sağlanmalıdır. Okul öncesi eğitim alan çocukların bu eğitimi almayanlara kıyasla ilkokula hazırlık düzeyleri, genel akademik başarıları ve yükseköğretime devam etme oranlarının daha yüksek olduğu görülmektedir. Coğrafi olarak dezavantajlı bölgelerde yaşayan çocukların da okul öncesi eğitime ulaşmaları yönündeki fiziki imkanların eksikliğinden kaynaklanan ulaşım sorunu, yetersiz okul, sınıf ve öğretmen sorunlarının çözülmesine yönelik atılan adımların devamlılık arz etmesi için çalışmalar sürdürülmeli ve yürütülen çalışmalar verimlilik bakımından takip edilmelidir.

Teklif 3.

Özel eğitim gereksinimi bulunan öğrencilerin eğitim öğretim hayatına kazandırılması önemlidir. İstatistikler son yıllarda özel eğitime katılım oranlarının arttığını gösterse de özel eğitime katılımda büyük bir cinsiyet eşitsizliği olduğu görülmektedir. Özel eğitime gereksinimi olan tüm çocukların ve gençlerin gerekli eğitime ulaşmaları sağlanmalıdır.

İlgili Yayınlarımız

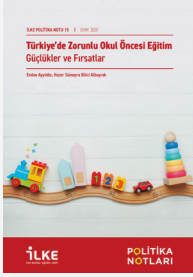


Ebeveyni Cezaevinde Olan Çocukların Eğitimi

► <https://ilke.org.tr/ebeveyni-cezaevinde-olan-cocuklarin-egitimi>

Orhan Kahya

Politika Notunda Ebeveyni cezaevinde olan çocuklar eğitim sistemlerindeki dezavantajlı gruplardan biri olarak ele alınmış; bu çocukların birtakım yan etkilere maruz kaldıkları ve okul terki, devamsızlık, etiketlenme, ekonomik güçlükler gibi sorunlar yaşadıklarına değinilmiştir. Bununla birlikte ebeveyni cezaevinde olan çocukların, diğer akranlarına göre birçok konuda dezavantajlı konumda olmalarına rağmen dezavantajlı gruplara yönelik politikalarda da görmezden gelindiği vurgulanmıştır.



Türkiye’de Zorunlu Okul Öncesi Eğitim: Güçlükler ve Fırsatlar

► <https://ilke.org.tr/turkiyede-zorunlu-okul-oncesi-egitim-guclukler-ve-firsatlar>

Emine Ayyıldız, Hacer Sümeyra Bilici Albayrak

Bu yayında Türkiye’de okul öncesi eğitimin zorunlu hale getirilmesine yönelik, ilgili kurum ve kuruluşların ele alması gereken önerilere değinilmektedir. Ülkemizde, 1950’lerin ortalarında hız kazanmaya başlayan okul öncesi eğitimin geliştirilmesi çabaları günümüzde de giderek artmaktadır. Dünyada ve Türkiye’de erken çocukluk eğitimi ve okul öncesi eğitimin durumu ve zorunlu hale getirilmesindeki güçlükler ve fırsatlar; çeşitli güncel yasal düzenlemeler ve 2020’nin ilk aylarında gündemimize giren COVID-19 pandemisinin etkileri bağlamında tartışılmıştır.



Türkiye’de Göçmenlerin Eğitimi: Mevcut Durum ve Çözüm Önerileri

► <https://ilke.org.tr/turkiyede-gocmenlerin-egitimi-mevcut-durum-ve-cozum-onerileri>

İpek Coşkun, Müberra Nur Emin

İpek Coşkun ve Müberra Nur Emin’in kaleme aldığı “Türkiye’de Göçmenlerin Eğitimi: Mevcut Durum ve Çözüm Önerileri” konulu politika notunda Suriyeli göçmenlerin eğitime erişimi, süreçte yaşanan sıkıntılar ve bu sıkıntıları aşmada kullanılacak çözüm önerilerine değinildi. Dikkate değer öneriler sunan metin, uygulamaya dönük politikalar için önem arz ediyor.



Eğitim Şimdi ve Burada Uzaktan Eğitim ile İlgili Görüş ve Öneriler

► <https://ilke.org.tr/egitim-simdi-ve-burada-uzaktan-egitim-ile-iligili-gorus-ve-oneriler>

Lütfi Sunar, İbrahim Hakan Karataş, Hasan Remzi Eker, Arife Gümüş Sarı, Hasan Remzi Eker

Bu çalışmada “Eğitim Şimdi ve Burada” kavramsallaştırmasıyla uzaktan eğitimin okulların kurumsal varlığından eşitsizliklere, öğretmenlerin malzeme sorunundan yeni nesil öğrenme modellerine geçişe kadar geniş bir yelpazede bir imkan olarak durduğu açıklanmıştır. Sonuç olarak uzaktan eğitim bir sorun olarak değil, bir fırsat olarak değerlendirilip çözümlenmiştir.

İLKE İlim Kùltür Eđitim Vakfı, bir sivil toplum kuruluđu olarak 40 yılı ađkın bir sùredir bilgi, politika ve strateji üretiyor. İLKE olarak yaptığımız çalıřmalarla bir taraftan sivil alanın nabzını tutuyor; bir taraftan da ùlke meselelerinin daha derinlikli ve nitelikli kavranmasını sađlamaya çalıřıyoruz. Eđitim, toplum, sivil toplum ve ekonomi alanlarını merkeze aldığımız çalıřmalarımızı tüm ilgililerin istifadesine sunuyoruz.

İLKE Vakfı olarak, řimdiye dek gerçekteřtirdiğimiz tüm faaliyetlerimizi karar alıcılar, politika yapıcılar ve uygulayıcılara sunarak hizmet odaklı kimliğimizin geređini yerine getirmeye çalıřtık. Bu kapsamda hazırladığımız "Eđitim Alanında Politika Önerileri" dosyası, 2023 Türkiye genel seğıimleri sonrası hayata geçirilecek eđitim politikalarının niteliđini artırmaya yönelik teklifler içeriyor. İLKE'nin bugüne dek ürettiđi çalıřmaların yanı sıra her biri alanında uzman isimlerin katkılarıyla hazırlanan bu dosyalarla geleceđin Türkiye'si için geliřtirilecek politikalara katkı sunmayı gaye ediniyoruz.

Eđitim alanındaki faaliyetlerimizi incelemek için:



İLKE
ilim kùltür eđitim vakfı

epam
EĐTİM POLİTİKALARI ARAřTIRMA MERKEZİ

Adres: Aziz Mahmut Hùdayi Mah. Türbe Kapısı Sk. No: 13 Üskùdar/ İstanbul
Telefon: +90 216 532 63 70 E-mail: epam@ilke.org.tr Web: ilke.org.tr/epam