

İslam İşbirliği Teşkilatı, Sosyal Politikalar ve COVID-19

Faruk Taşcı

İslam İşbirliği Teşkilatı, Sosyal Politikalar ve COVID-19

Ö Z E T

Dünyada iki milyara yaklaşan Müslüman nüfusu ve Müslümanları temsilen kurulmuş olan İslam İşbirliği Teşkilatı (İİT) adıyla bir yapılanma bulunmaktadır. Dünyadaki savaşlar, çatışmalar, doğal afetler ve terör olayları çoğunlukla İslam ülkelerinde görülmektedir. Bunların sonucu olarak da İslam ülkelerinde yoksulluk, açlık ve susuzluk başta olmak üzere birçok ekonomik ve sosyal sorunlar baş göstermektedir. Olağanüstü dönemler söz konusu olduğunda (örneğin COVID-19 salgını) da sorunlar daha bariz bir görüntü vermektedir.

Bu sorunlarla mücadele kapsamında sosyal politikalar önemli bir enstrümandır. İİT bünyesinde "yardımcı organlar, bağlı organlar, uzmanlaşmış organlar ve daimî komiteler" bulunmaktadır. Bunlar arasında bazıları sosyal politika ile ilişkilidir ve bu ilişkinin somut örneği COVID-19 döneminde belli destekler şeklinde görülebilmektedir. İİT yardımcı organlarından İslam Dayanışma Fonu (ISF) ve Vakfı, uzmanlaşmış organlarından İslam İşbirliği Teşkilatı Ekonomik ve Ticari İşbirliği Daimi Komitesi (İSEDAK) bünyelerinde sosyal politikalar ve COVID-19 adımları söz konusudur.

Bu İİT alt organları eliyle yürütülen çalışmalar birbirlerinden kopuktur ve bir standart söz konusu değildir. Dolayısıyla yapılan çalışmalar ve üretilen politikalar nitelikli olmaktan uzaktır. Bu nedenle İİT bünyesinde Sosyal Politikalar Daimi Komitesi adı altında mali yapısı zekâtlarla desteklenen ve veritabanı sistemi güçlü olan bir yapılanma ihdas edilmelidir.

Anahtar Kelimeler: İİT, Sosyal Politikalar, COVID-19

Atıf: Taşçı, F. (2021/29). İslam İşbirliği Teşkilatı, Sosyal Politikalar ve COVID-19, (Politika Notu: 2021/..). İstanbul: İLKE İlim Kültür Eğitim Vakfı.

Y A Z A R H A K K I N D A



Faruk Taşçı, 1982 yılında Rize-Pazar'da dünyaya geldi. Lisans eğitimini Boğaziçi Üniversitesi Sosyoloji bölümünde (2005), yüksek lisansını (2007) ve doktorasını (2011) İstanbul Üniversitesi Çalışma Ekonomisi ve Endüstri İlişkileri bölümünde bitirdi. Aynı bölümde 28 Aralık 2020'den bu yana Profesör olarak görevini sürdürmektedir. Sosyal Politikalarda Can Simidi: Sosyal Yardım (2010), Sosyal Politika Ahlakı (2012, 2017), Türkiye'de Sosyal Politika ve Dönüşüm: Zihniyet, Aktörler ve Uygulamalar (2017), Sosyal Politikada Dezavantajlı Gruplar: Tarih, Yaklaşım ve Uygulama (2018), Bir Şehrin Sosyal Politika Yönetim Rehberi: Esenler Örneği (Ortak, 2019) ve Sosyal Refah: Bütüncül Bir Perspektif (2020) adlarında telif kitapları yanında, İstanbul Üniversitesi Uluslararası Öğrencilerinin Türkiye, İstanbul ve İstanbul Üniversitesi Algıları (Ortak Yayın, 2020) adlı bir raporu ile Türkiye'de Sosyal Politika Aktörleri: Zemin ve Uygulama (2017), Sabahattin Zaim ile İktisat, Toplum ve Siyaset (2019)

ve İnsan, Toplum ve İktisat: Sabahattin Zaim Düşüncesinin Ana Hatları (2020) adlarıyla kitap editörlükleri ve Devletin Ekonomideki Rolü: İslamî Bir Bakış Açısı (2018) çevirisi bulunmaktadır. T.C. Aile, Çalışma ve Sosyal Hizmetler Bakanlığı bünyesindeki Sosyal Politika Çalışmaları Dergisi'nin de editörlüğünü (2018-2019) yürütmüş olan Taşçı'nın sosyal politika alanında birçok ürünü bulunmaktadır ve İslam'da ekonomi ve şehir gibi konular ile de ilgilenmektedir.



İLKE Vakfı, toplumsal meselelerle ilgili bilgi, politika ve strateji üreten, karar alıcılara yol gösterecek araştırmalar yapan ve gelecek için gerekli birikimin oluşmasına katkı sağlayan bir sivil toplum kuruluşudur.



Bu Politika Notu İslam İktisadi Araştırma Merkezi (İKAM) tarafından hazırlanmıştır. İKAM, yeni bir iktisadi düşüncenin küllî bir şekilde inşası için yetkin fikir ve teorilerin üretilmesini teşvik etmeyi amaçlamaktadır.

Giriş

57 İslam ülkesi ve gayri Müslim ülkelerdeki Müslüman topluluklar ile birlikte dünyadaki Müslüman nüfus, 2 milyara yaklaşmış durumdadır ki bu, dünya nüfusunun neredeyse dörtte birine denk gelmektedir.

Öte yandan bu büyük nüfus, dünya ölçeğinde ciddi sorunlarla muhatap olmaktadır. Dünyadaki savaşlar, çatışmalar, terör eylemleri ve doğal afetlerin büyük bir kısmı Müslüman ülkelerdedir. Hal böyle olunca dünya Müslümanları yoksulluk, açlık, susuzluk gibi gayri insanî şartlara maruz kalmaktadır; bu şartlara maruz kalmaktan kurtulmak isteyen bazı Müslümanlar ise göç ederek sığınmacı-mülteci konumunda başka zorluklar ile karşı karşıya kalmaktadır. Özetle, Müslümanlar için halihazır dünyada birçok açıdan dezavantajlı bir zemin söz konusudur.

Dezavantajlı zeminlerin oluşmaması ya da böylesi bir zemin söz konusu olduğunda zorlukların giderilebilmesi için dünyada Müslümanları temsil eden bir yapılanmaya gitmek gerekmektedir. Osmanlı sonrasında böylesi bir temsili kurum, bazı çabalar ile oluşturulmaya çalışılmıştır. Ancak 1969 yılında (o zamanki adıyla İslam Konferansı Örgütü) İslam İşbirliği Teşkilatı (İİT) kurulana kadar somut

bir yapılanma olamamıştır. Kuruluştaki sadece Filistin (Kudüs) meselesi odaklı hareket eden İİT, zaman içerisinde dünya Müslümanlarının her çeşit sorunları ile ilgilenen bir yapılanma olarak güncellenmiştir. Böylece İİT, dünyada Müslümanların dezavantajlı durumlarını dikkate alan adımları da bünyesine dâhil etmiştir.

Bununla birlikte İİT, kuruluş temeline bakıldığında siyasi bir oluşumdur ve ilgi alanı da başta Filistin (Kudüs ve statüsü) olmak üzere, Keşmir, Afganistan gibi İslam dünyasının kanayan yaraları üzerinedir. Ancak İİT'nin siyasi bir temel üzerine kurulmuş olması hiçbir sosyal, ekonomik ve kültürel unsurları dikkate almadığı anlamına gelmemektedir. Bilakis, zamanla İİT, kültürel alanların yanında ekonomik ve sosyal alanda da kendisine amaçlar edinen bir yapılanmaya bürünmüştür.

Bu çerçevede doğrultusunda bu metinde öncelikle İİT'nin bir sosyal politika amacının olup olmadığı sorulacaktır, sonrasında olağanüstü dönemlerde İİT'nin sosyal politikalarının mahiyeti ve özelde COVID-19 bağlamında yapılanlara yer verilecektir. Nihayetinde sonuç ve değerlendirme ile bazı öneriler ortaya konulacaktır.

İslam İşbirliği Teşkilatı'nda Sosyal Politikalar

İfade edildiği üzere İİT, kuruluş esasları itibarıyla bir siyasi yapılanmadır, ancak zamanla sosyal ve ekonomik amaçları da bünyesine dâhil etmiştir. Bu bağlamda, İİT'nin amaçları arasına "açlıkla mücadele etmek, yoksulluğu ortadan kaldırmak ve her ülkenin temel besinlere ulaşmasını sağlamak" (Sey, 2020, s. 61) gibi sosyal politika hedefleri de girmiştir.

İİT kurucu antlaşmasında da sosyal politika amaçlarına yönelik maddeler bulmak mümkündür. Kurucu antlaşmanın 1. maddesinde sıralanan İİT'nin 20 hedefinden bazıları sosyal politika alanına atıf yapmaktadır:

- "Üye devletler arasındaki kardeşlik ve dayanışma bağlarını arttırmak ve sağlamlaştırmak"
- "Üye devletlerde sağlam ve kapsamlı insanî gelişim ve ekonomik refaha ulaşmak üzere çaba sarf etmek"
- "İslamî aile değerlerinin korunmasının yanında özellikle kadın, çocuk, genç, yaşlı ve özel gereksinimi olan insanları da kapsayan temel insan hak ve özgürlüklerini korumak ve geliştirmek"
- "Toplumun doğal ve temel birimi olarak ailenin rolünü korumak, arttırmak ve bu role vurgu yapmak"
- "Doğal afet gibi durumlarda insanî müdahaleleri koordine etmek ve bu çalışmalarda iş birliği ortaya koymak" (Muslu, 2012, s. 46-48).

Sıralanan bu beş hedef, doğrudan sosyal politika alanına tekabül etmektedir. Bunun yanında, İİT kurucu antlaşmasındaki sosyal politika hedeflerini perçinleyen güncel adımlar

da bulmak mümkündür. Örneğin Yeni Program İİT-2025'te 107 hedef ve 18 öncelik alan arasında "yoksulluğun azaltılması, gıda güvenliği, kadının güçlendirilme, ortak İslami insanî yardım eylemi, insan hakları ve iyi yönetim" (OIC, 17.09.2020) gibi sosyal politika ile ilgili öncelikler dikkat çekmektedir.

Bunların da ötesinde, en nihayetinde İİT yapılanması içindeki "yardımcı organlar, uzman kuruluşları, ilişkili kuruluşlar ve daimî komiteler" ekseninde de sosyal politikalar kendini göstermektedir. Örneğin, İİT yardımcı organlarından İslam Dayanışma Fonu ve Vakfı "muhtaç İslam toplumlarına sosyal, kültürel ve eğitim alanlarında yardımlarda bulunma, Müslüman toplumların yaşam koşullarını ve standardını yükseltme, doğal afetlere karşı gerekli önlemler alma, Müslüman azınlıklara yardım sağlama" amaçları ile sosyal politika kurumu gibidir (Çalışkan, 2010, s. 66). Yine yardımcı organlardan İslam Kalkınma Bankası'nın (İKB) "mülteci yardımı ve Hac dönemindeki kurban etinin faydalı kullanımı için projeler yürütmesi" (Muslu, 2012, s. 67), sosyal politika alanı bağlamında önemlidir.

Tüm bunlara rağmen, İİT içinde müstakil manada "şudur" denebilecek bir üst sosyal politika kurumundan bahsetmek mümkün değildir. Yardımcı organlar, uzman kuruluşlar, ilişkili kuruluşlar ve bir de daimî komiteler dâhil edildiğinde İİT içinde toplam 34 alt kurumsallaşma bulunmaktadır ve bunlardan şu veya bu şekilde sosyal politikanın şu veya bu alanına denk gelen faaliyetler yapan 8 alt kurum görünmektedir. Bunların da esas odak noktası sosyal politika değildir. Bu nedenle, İİT bünyesinde müstakil sosyal politika kurumunun varlığı söz konusu değildir.

Olağanüstü Dönemlerde İslam İşbirliği Teşkilatı'nın Sosyal Politikaları ve COVID-19

İşin daha da sorunlu yanı, İİT ülkelerinde COVID-19 sürecinde ulusal istatistikler tam anlamıyla oluşturulmadığı için (SESRIC & OIC, 2021, 1-2), COVID-19 ile ilgili genel ve bütüncül bir çerçeve çıkarmak ve özelde sosyal politika uygulamalarını yerli yerine oturtmak pek mümkün olmadı. Hâl böyle olunca, herhangi bir olağanüstü (afet) dönemde İİT'de sosyal politika alanı için de müstakil ve bütüncül bir çerçevenin olup olmadığı önem kazanmaktadır. Çünkü olağanüstü (afet) dönemlerinde sosyal politika ihtiyacı bariz bir şekilde kendini göstermektedir ve İİT ülkeleri için bu durum daha da önem kazanmaktadır.

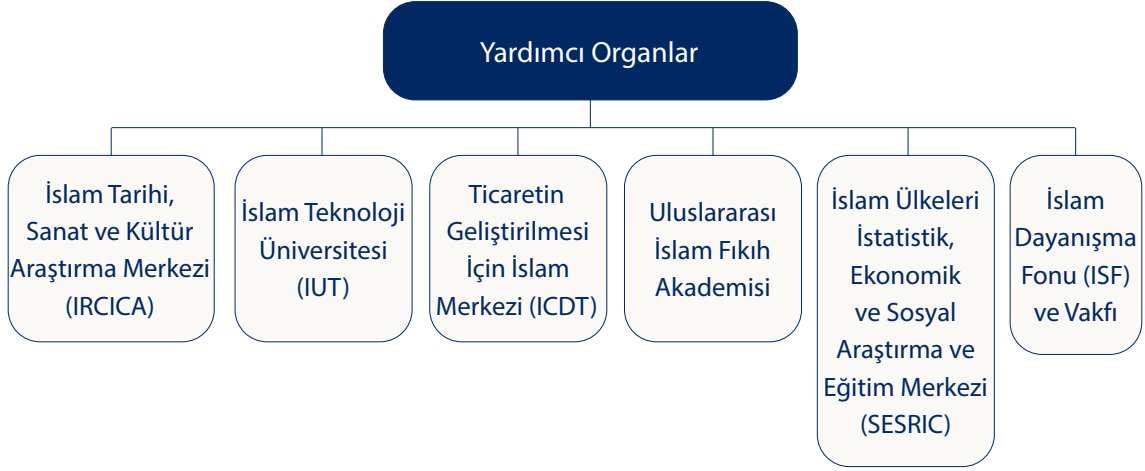
Doğal afetler özellikle 1970'lerden beri tüm dünyada artış göstermektedir. 1970'lerden 2015'ya kadar doğal afetlerdeki artışın İslam dünyasındaki karşılığı ise %23,9'dur. Bu tarihler arasında sadece Endonezya ve Bangladeş'in 732 doğal afete maruz kalması, işin büyüklüğünü göstermektedir (Aksoy-Ercümen, 2017, s. 6). 2019 verileri, dünyada 396 doğal afet nedeniyle yaklaşık 12 bin kişinin öldüğünü göstermektedir; ölümlerin yarısına yakını Asya kıtasındadır (CRED, 2019, s. 4). İslam ülkelerindeki doğal afetlerden ölenlerin sayısı 1 milyon kişide 130 olmasına karşın yüksek gelirli ülkelerde 18 kişi olduğuna bakılırsa, İİT ülkeleri için doğal afetlerin etkilerinin daha fazla olduğu aşikârdır (Sınmaz, 2019, 29). Yine örneğin 2010'lı yılların doğal afetlerinin %24'ü İslam dünyasında meydana gelmiştir ve bu, dünyadaki afetlerindeki ölümlerin de %40'ına denk düşmektedir (Ak-

soy-Ercümen, 2017, s. 6). Ölümler sonrasında ise yüz binlerce çocuk yetim ya da korumasız kalmıştır (Nar, 2020, s. 1). Sonuçları itibariyle sosyal politikaların gerekliliğini ortaya çıkaran bu tarz örnekleri çoğaltmak mümkündür.

Tüm dünyada ve özel olarak bu çalışmanın konusu dahilinde özel olarak incelediği İslam dünyasında görülen sorunların sonucusu COVID-19'dur. Yukarıda kısmen temas edildiği üzere, İİT bünyesinde "yardımcı organlar, bağlı organlar, uzmanlaşmış organlar ve daimî temsilcilikler/komiteler" bulunmaktadır. Bunlar arasında bazıları sosyal politika ile ilişkilidir ve bu ilişkinin somut hali, COVID-19 döneminde belli destekler şeklinde görülebilmektedir.

Bu çerçevede olağanüstü dönemlerin sosyal politikası denildiğinde İİT *yardımcı organlarından* (Şekil 1) İslam Dayanışma Fonu (ISF) ve Vakfı bulunmaktadır.

İslam Dayanışma Fonu (ISF) ve Vakfı, İİT yardımcı organlarından biridir. İslam Dayanışma Fonu'nun "İslam Devletlerinin başına gelebilecek doğal afetler ve insan kaynaklı afetler gibi acil durumlarda gerekli maddi yardımı sağlama" amacı (OIC, 27.11.2020), bunu göstermektedir. Örneğin, afet kapsamında İSF aracılığıyla İİT, Beyrut Limanı patlamasından etkilenen Lübnan'daki ailelere destek olmuştur (UNA-OIC, 13.08.2020). İslam Dayanışma Fonu, bu ve benzer projelere destek vermek suretiyle yoksulluğu azalabilmek adına 2018 yılı itibariyle 39.60 milyon \$ kullanmıştır (IDB, 2019, s. 13). ISF, COVID-19 özelinde İİT'nin en az gelişmiş ülkelerinden Bangladeş'e, Afganistan'a ve Cibuti'ye virüs tespit kitleri, laboratuvar malzemeleri, ilaçlar, tıbbî maskeler gibi tıbbî koruma ve önleme cihazları ilemiştir (OIC, 17.05.2020). Yine COVID-19'un



Şekil 1: İslam İşbirliği Teşkilatı Yardımcı Organları

etkilerini giderme adına sağlık sektörünü güçlendirmek için Gambiya'ya mali hibe yapmıştır (UNA-OIC, 21.10.2020).

İİT uzmanlaşmış organlar (Şekil 2) içinde de genelde afetler, özelde COVID-19 için bazı çabaların varlığından bahsedilebilmektedir.

Bunlar arasında öne çıkan İslam Kalkınma Bankası'dır (İKB). İKB'nin özelde afetlerle ilgili bir hedefi yoktur fakat amaçlarına bakıldığında afet dönemlerinde de desteklerinin sürmesine mâni bir durum bulunmadığı ve fiilen de destek verildiği anlaşılmaktadır. Zaten İKB, kuruluşundan bugüne kadar 200 milyar \$'a yaklaşan toplam 10.000'e yakın

projeye destek vermiştir ve bunların yaklaşık %30'u sosyal politikalara denk gelmektedir (IDB, 2019, s. 13). İKB'nin "üye devletlerin ve Müslüman toplulukların ekonomik kalkınmasını ve sosyal ilerlemesi" İslam'a uygun bir şekilde "bireysel ve toplu olarak teşvik etme" amacı bunun için yeterli bir dayanaktır (OIC, 25.11.2020). Böyle bir amaç, pekâlâ afet dönemi ve özelde COVID-19 için de uygulanabilir düzeydedir. Bu bağlamda, doğal afetlerden etkilenen İran'a, Sierra Leone'ye, Mozambik'e ve Mali'ye yapılan 1 milyon \$'lık destek bulunmaktadır (IDB, 2019, s. 14). COVID-19 özelinde de virüsün etkisini hafiflet-



Şekil 2: İslam İşbirliği Teşkilatı Uzmanlaşmış Organları

mek için İKB üyesi ülkelerde hem kamu hem de özel sektöre 730 milyon dolarlık fonun aktarılması söz konusudur (AA, 17.03.2020).

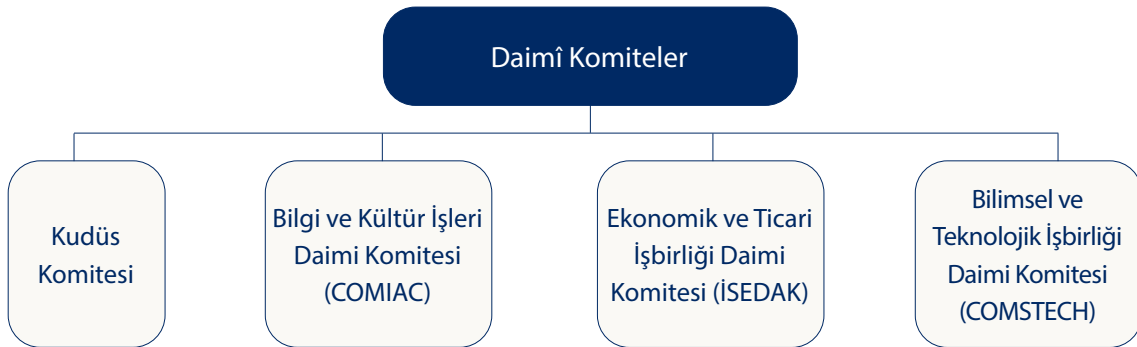
İKB dışında İİT'nin uzmanlaşmış organlarından bir diğeri Uluslararası Kızılay Komitesi'dir. Komite, iki temel alanda faaliyet icra etmektedir: i) Doğal afetler ve savaş sonrası sorunları gidermek ve tıbbî yardım sağlamak ii) insanî yardım faaliyeti içindeki uluslararası ve ulusal kurumlara destek sağlamak (OIC, 25.11.2020). Bu kapsamda ciddi bir doğal afet olan COVID-19 salgınının etkisini hafifletmek amacıyla, Uluslararası Kızılay Komitesi'nin de dâhil olduğu 2.3 milyar \$'lık bir müdahale programı devreye sokulmuştur (OIC, 17.05.2020). Bu kapsamda bir örnek olarak, Kosova'ya "dayanışma, korona salgınından daha güçlüdür" anlayışıyla gıda ve hijyen malzemeleri başta olmak üzere çeşitli destekler sunulmuştur (ICIC-OIC, 14.04.2021).

İİT *daimî komiteleri* (Şekil 3) bağlamında da COVID-19 dönemi sosyal politikalar hakkında bazı ipuçlarını bulmak mümkündür.

Kudüs Komitesi, esasında doğrudan sosyal politika ile ilgili değildir, daha çok siyasi ve askeri zeminde şekillenmektedir, ancak Ku-

düs ve çevresinde yaşayan Filistinliler ve Filistinli mültecilere yönelik hedeflerden biri sosyal politikalar"dır. Özellikle bu durum, Kudüs Komitesi bünyesindeki "Beyt'ül Makdis Bürosu" bağlamında görülebilmektedir. Zira Büro'nun amaçları arasında "Filistin halkına ve başkentteki Filistin kurumlarına yardım sağlamak" da bulunmaktadır (OIC, 24.11.2020). Bu çerçevede, COVID-19 döneminde de Beyt'ül Makdis Bürosu, salgının Kudüs'te yayılmasını durdurma amacıyla El-Kudüs hastanelerindeki acil durum, tecrit ve karantina birimlerine önleme kitleri, maskeler, dezenfektanlar, koruyucu giysiler ve diğer tıbbi malzemeler sağlamaktadır (Map-News, 25.05.2020).

Ekonomik ve Ticari İşbirliği Daimi Komitesi (İSEDAK) de COVID-19 dönemi sosyal politikaları kapsamında değerlendirilebilir. Özellikle açlık ve yoksulluk ile mücadele etmesi (Sey, 2020, s.63) bakımlarından İSEDAK'ın sosyal politikalara dönük yönleri bulunmaktadır. Bu çerçevede, İSEDAK COVID-19 ile mücadele ile ilgili projeleri desteklemektedir. Örneğin 2021 yılında tarım alanında Endonezya, İran ve Türkiye'ye turizm alanında Azerbaycan, Bangladeş, Burkina Faso ve Su-



Şekil 3: İslam İşbirliği Teşkilatı Daimî Komiteler

rinam'a ticaret alanında Lübnan ve Filistin'e ise proje destekleri verilmektedir (COMCEC, 02.03.2021).

Sonuç

İİT'nin siyasi yönü ağır basmaktadır, ancak yapılanmanın ekonomik, kültürel ve sosyal yönleri de bulunmaktadır. Sosyal ve ekonomik yönüne atıfla, sosyal politika alanını da İİT'nin bünyesinde görmek mümkündür.

İİT'deki sosyal politikalar, İİT kurucu antlaşmasında açıkça görülebilmektedir. Ayrıca daha sonraki İİT politika metinlerinde sosyal politika alanı üzerinde durulmaktadır. Yine İİT yardımcı ve uzmanlaşmış organlar ile daimî komiteler şeklindeki İİT kurumları bünyesinde sosyal politika uygulamalarına da rastlanmaktadır.

İİT'deki bu sosyal politika uygulamaları, İİT bünyesinde olağanüstü dönemler için de geçerlidir. Hal böyle olunca, olağanüstü bir dönem olan COVID-19 sürecinde de İİT'de sosyal politika uygulamalarını şu veya bu şekilde görmek mümkündür.

Bu noktada, COVID-19 sürecindeki İİT sosyal politika uygulamaları için bazı hususların öne çıktığı not edilmelidir:

- İİT'ye ait müstakil sosyal politika kurumu olmadığı gibi, bir olağanüstü dönem sosyal politika yapılanması da bulunmamaktadır. Bu nedenle, COVID-19'la mücadelede İİT bünyesindeki "alt kurumlar eliyle farklı ve dağınık" sosyal politika adımları söz konusudur.
- İİT bünyesinde müstakil bir sosyal politika kurumu olmamasının bir sonucu olarak, İİT ülkeleri için sosyal politika standardının varlığı da söz konusu değildir. Bu nedenle, COVID-19 gibi olağanüstü dönemlerde düşük düzeyde çabaların dışında, İİT'nin standart sosyal politikalarından bahsetmek mümkün değildir. Problem ülkelerin kendi imkanlarına kalmış durumdadır.
- Hal böyle olunca, İİT'nin COVID-19'a yönelik sosyal politikalarının yetersiz olduğu sonucuna varmak zor değildir. Ancak bu yetersizliğin ülke bazlı boyutlarını tam olarak kavramak da mümkün değildir, çünkü bütün ülkeler ile ilgili genel ve özel olarak sosyal politikalar ve COVID-19 ile ilgili verileri bulmak kolay değildir.

Öneriler

Bu tarz olumsuz tablodan kurtulmak için, elbette bazı adımların atılması gerekmektedir.

1. İİT'deki daimî komiteler içerisinde "Sosyal Politikalar Daimî Komitesi" adıyla bir yapılanma ihdas edilmelidir.

Bu komite, İİT ülkelerindeki i) çalışma hayatı sorunları ve ii) çalışma hayatı dışı (yoksulluk, engellilik, yaşlılık gibi) dezavantajlıklar üzerine kurulu olmalıdır. Hal böyle olunca, mevcut İİT yapılanmalarında sosyal politika alanına denk gelen uygulamaların bu komite koordinasyonunda olması sağlanmalıdır.

Bu tarz bir komite, İİT ülkelerinden sosyal politika altyapısı ve uygulamaları en güçlü olan ülkeden idare edilmelidir. Böyle olması durumunda, COVID-19 veya başka olağanüstü süreçlerde sosyal politikaların hakkıyla yönetilmesi ve uygulanması daha mümkün olacaktır.

2. Veri sorunu giderilmelidir.

İİT yardımcı organlarından biri olan İslam Ülkeleri İstatistik, Ekonomik ve Sosyal Araştırma ve Eğitim Merkezi (SESRIC), temelde İİT ülkelerine dönük verileri derlemektedir. Ancak görülmektedir ki SESRIC, genel manada İİT ülkeleri hakkındaki veri ihtiyacını giderememektedir ve özelde sosyal politika ve daha da özelde COVID-19 dönemi verileri ya çok zayıf kalmaktadır ya da neredeyse yok gibidir.

Bu nedenle i) SESRIC bünyesinin güçlendirilmesi gerekmektedir ve ii) bununla birlikte, veritabanı oluşturma sorunu yaşayan İİT ülkelerine teknik ve lojistik destek verilmelidir. Aksi halde, ister sosyal politika konusunda olsun isterse özelde COVID-19 örneğinde olsun, tam manasıyla İİT ülkelerinde nelerin olup bittiğini anlamak mümkün olmayacaktır. İİT bünyesinde Sosyal Politikalar Daimî Komitesi kurulsun bile, veriye dayalı sorun tespiti zayıf kalacağı için Komite'nin sorun giderme işlevleri de kısıtlı olacaktır.

3. Sosyal Politikalar Daimî Komitesi'nin malî yapısı zekât fonları ile beslenmelidir.

Sosyal politikalar, çalışma hayatı dışındaki dezavantajlı kesimlere de yöneliktir. Bu kesimlerin içinde "muhtaç" durumda olanlar da vardır ve bu muhtaçlıklar zekât verilebilecek gruplara da denk gelebilmektedir. Bu nedenle Sosyal Politikalar Daimî Komitesi'nin malî yapısı, İslam dünyasının zekât potansiyelinden de beslenecek şekilde düzenlenmelidir.

Kaynakça

- Aksoy Ercümen, M. (2017). *İslam Dünyasında İnsani Krizler*. İstanbul: İNSAMER.
- Anadolu Agency (17.03.2020), Islamic Finance Body Sets up Fund on Coronavirus Impact. Erişim adresi <https://www.aa.com.tr/en/economy/islamic-finance-body-sets-up-fund-on-coronavirus-impact/1769145>, 14.04.2021.
- Centre for Research on the Epidemiology of Disasters [CRED] (2019). *Natural Disasters 2019*. Belgium: CRED.
- COMCEC (02.03.2021). Final-List of the 1st Call for Project Proposals of the COMCEC COVID Response. Erişim adresi http://www.comcec.org/en/wp-content/uploads/2021/03/CCR_Final_List_032021.pdf, 14.04.2021.
- Çalışkan, Ş. (2010). *İslam Konferansı Örgütü*. (Yayınlanmamış Yüksek Lisans Tezi, Gazi Üniversitesi, SBE), Ankara.
- ICIC-OIC (14.04.2021). The Islamic Committee of International Crescent (ICIC) Project, 'Solidarity is Stronger than the Corona Pandemic' Distribution of Food and Hygiene Parcels in the Republic of Kosovo. Erişim adresi <http://icic-oic.org/en/index.htm>.
- Islamic Development Bank [IDB] (2019). *2019 Shaping New Frontiers for Sustainable Development*. Jeddah.
- MapNews (25.05.2020). Covid-19: Bayt Mal Alquds Agency Provides Support to Hospitals in Holy City. Erişim adresi <https://www.mapnews.ma/en/actualites/social/covid-19-bayt-mal-alquds-agency-provides-support-hospitals-holy-city>, 14.04.2021.
- Muslu, E. (2012). *Uluslararası Sistemde Uluslararası Örgütlerin Rolü: İslam Konferansı Örgütü Örneği*. (Yayınlanmamış Yüksek Lisans Tezi, İstanbul Üniversitesi, SBE), İstanbul.
- Nar, Cansu (2020). *2020 Yetim Raporu*. İstanbul: İNSAMER.
- OIC (27.11.2020). Subsidiary. Erişim adresi https://www.oic-oci.org/page/?p_id=64&p_ref=33&lan=en
- OIC (25.11.2020). Specialized. Erişim adresi https://www.oic-oci.org/page/?p_id=65&p_ref=34&lan=en.
- OIC (17.09.2020). History. Erişim adresi https://www.oic-oci.org/page/?p_id=52&p_ref=26&lan=en.
- OIC (17.05.2020). OIC Islamic Solidarity Fund Delivers First Tranche of Coronavirus Urgent aid to Least Developed Member States. (Çevrimiçi) https://www.oic-oci.org/topic/?t_id=23417&t_ref=14011&lan=en, 28.11.2020.
- SESRIC & OIC (2021). *Statistical Yearbook on OIC Member Countries 2020*. Ankara: SESRIC.
- Sey, N. (2020). İslam İşbirliği Teşkilatı Üzerine Bir Değerlendirme: Ekonomik Sorunlar ve Fırsatlar. *İslam Ekonomisi ve Finansı Dergisi*. 6 (1). ss. 55-74.
- Sınmaz, K. (2019). *İslam Dünyasında İnsani Durum*. İstanbul: İNSAMER.
- UNA-OIC (21.10.2020). OIC Islamic Solidarity Fund Offers Grant to Gambia in Support of Fight Against COVID-19. (Çevrimiçi) http://una-oic.org/page/public/news_details.aspx?id=321918, 28.11.2020.
- UNA-OIC (13.08.2020). OIC Approves Emergency Aid for Lebanese People through Islamic Solidarity Fund. (Çevrimiçi) http://una-oic.org/page/public/news_details.aspx?id=308696, 28.11.2020.

57 İslam ülkesi ve gayri Müslim ülkelerdeki Müslüman topluluklar ile birlikte dünyadaki Müslüman nüfus, 2 milyara yaklaşmış durumdadır ki bu, dünya nüfusunun neredeyse dörtte birine denk gelmektedir. Öte yandan bu büyük nüfus, dünya ölçeğinde ciddi sorunlarla muhatap olmaktadır. Dünyadaki savaşlar, çatışmalar, terör eylemleri ve doğal afetlerin büyük bir kısmı Müslüman ülkelerdedir.

Dezavantajlı zeminlerin oluşmaması ya da böylesi bir zemin söz konusu olduğunda zorlukların giderilebilmesi için dünyada Müslümanları temsil eden bir yapılanmaya gitme ihtiyacı ortaya çıkmıştır. Osmanlı sonrasında böylesi bir temsili kurum, bazı çabalar ile oluşturulmaya çalışılmış olsa da ancak 1969 yılında İslam İşbirliği Teşkilatı (İİT) kurulana kadar somut bir yapılanma olamamıştır. Kuruluşunda sadece Filistin (Kudüs) meselesi odaklı hareket eden İİT, zaman içerisinde dünya Müslümanlarının her çeşit sorunları ile ilgilenen bir yapılanma olarak güncellenmiştir. Böylece İİT, dünyada Müslümanların dezavantajlı durumlarını dikkate alan adımları da bünyesine dâhil etmiştir.

Bu çerçevede doğrultusunda bu metinde öncelikle İİT'nin bir sosyal politika amacının olup olmadığı sorulmuş sonrasında olağanüstü dönemlerde İİT'nin sosyal politikalarının mahiyeti ve özelde COVID-19 bağlamında yapılanlara yer verilmiştir. Nihayetinde sonuç ve değerlendirme ile bazı çözüm önerileri paylaşılmıştır.

1. İİT'deki daimî komiteler içerisinde "Sosyal Politikalar Daimî Komitesi" adıyla bir yapılanma ihdas edilmelidir.
2. Veri sorunu giderilmelidir.
3. İİT yardımcı organlarından biri olan İslam Ülkeleri İstatistik, Ekonomik ve Sosyal Araştırma ve Eğitim Merkezi (SESRIC), temelde İİT ülkelerine dönük verileri derlemektedir. Ancak görülmektedir ki SESRIC, genel manada İİT ülkeleri hakkındaki veri ihtiyacını giderememektedir ve özelde sosyal politika ve daha da özelde COVID-19 dönemi verileri ya çok zayıf kalmaktadır ya da neredeyse yok gibidir.
4. Sosyal Politikalar Daimî Komitesi'nin mali yapısı zekât fonları ile beslenmelidir.